

图 499 沟散纹夜蛾 *Calloplistria rivularis*  
Walker ♂ 外生殖器

黄色，内线内方、中室及亚端区带黑色，基线白色，内线黑色，两侧各一白线，环纹黑色，肾纹白色，外半紫色，后外端一白点，外线双线黑色，线间白色，两侧褐紫色，亚端线白色；后翅褐色。雄蛾抱器瓣向端渐窄，背缘波曲（图 499）。

**分布** 福建、广东、广西、海南、西藏；日本，印度，印度尼西亚。

**白线散纹夜蛾** *Calloplistria albolineola* (Graeser) (图版 XXXIII-11)

*Eriopus albolineola* Graeser, [1889] 1888, Berl. ent. Z. p. 337. (Pokrofska)

*Calloplistria albolineola*: Sugi, 1982, in Inoue et al., Moths Jap. 1: 786. —Chen, 1982, Icon. Het. Sin. 3: 266.

翅展 25 mm。头、胸黑色杂黄褐色；前翅黄褐色，密布细黑点，基线白色，内线黑色，两侧衬白色，环纹后端尖，黑色，肾纹黑色白边，中央有黄灰纹，后端外侧有一白点，外线白色，两侧衬黑色，亚端线白色，在 6—9 脉间为二内斜纹，4—5 脉间为一外斜，亚端区各翅脉间有黑斑；端线白色，外侧衬黑色，稍间断，缘毛黑色，基部浅黄，端部黑与淡黄相间；后翅黑铜褐色；腹部暗灰色。

**分布** 黑龙江、河北；日本，西伯利亚。

**红晕散纹夜蛾** *Calloplistria repleta* Walker (图版 XXXIII-12)

*Calloplistria repleta* Walker, 1858 1857, List Spec. Ins. Colln Br. Mus. 12: 865. (印度)

*Calloplistria repleta*: Sugi, 1982, In Inoue et al., Moths Jap. 1: 785. —Chen, 1982, Icon. Het. Sin. 3: 267.

翅展 33—40 mm。头、胸浅褐黄色杂黑色及少许白色；前翅棕黑色间红赭色、褐色和白色，翅脉灰白，但 4—7 脉褐黄色，基线黄白色，内线、外线及亚端线白色，剑纹黑色蓝白边，环纹黑色黄边，肾纹乳黄色，中有双黑纹，外线双线，亚端线内侧一锯齿

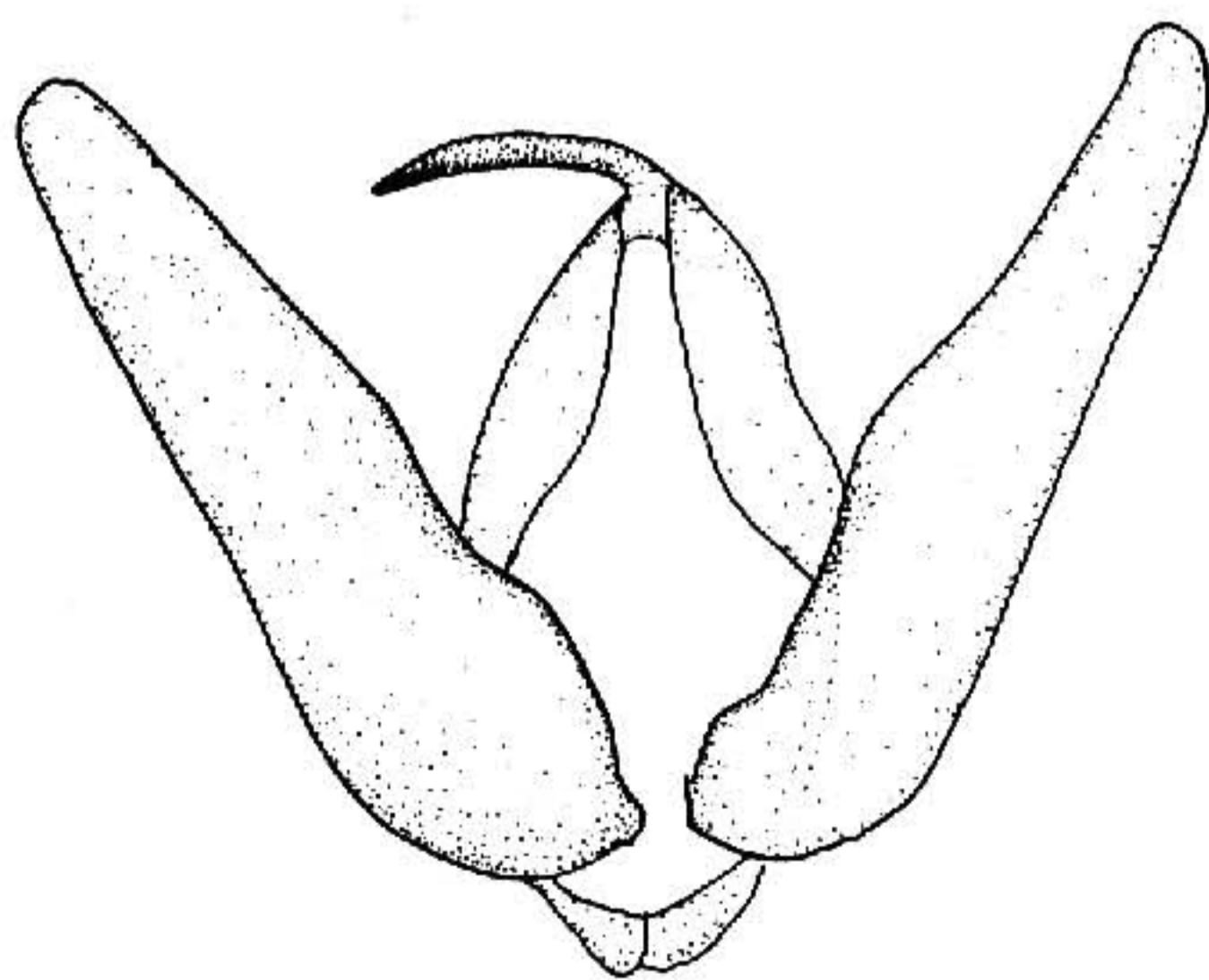


图 500 红晕散纹夜蛾 *Calloplistria repleta*  
Walker ♂ 外生殖器

形黑线；后翅灰褐色；腹部褐黄色。雄蛾抱器瓣背缘中段稍拱曲（图 500）。

**分布** 黑龙江、山西、陕西、河南、浙江、湖北、湖南、福建、广西、海南、四川、云南；日本，朝鲜，印度。

**迈散纹夜蛾 *Calloplistria maillardi* (Guenée) (图版 XXXIII-13)**

*Eriopus maillardi* Guenée, 1862, Maillard's Reunion Lep. p. 39. (Reunion)

*Calloplistria maillardi*: Holloway, 1989, Malay. Nat. J. 42: 166.

翅展 26 mm。头、胸褐色，有少许黑、白鳞；前翅暗褐色，有黑褐细点，翅脉微白，后缘基部有黑毛，基线、内线及外线均双线黑色，双线间均白色，内线内方的中室有二白纹，环纹 V 形，肾纹窄，后方一锯齿形黑线，亚端线白色，在 4 脉处外突，端线双线黑色，线间白色，缘毛黑白相间；后翅褐色；腹部灰色，节间白色。

**分布** 云南；印度，斯里兰卡，印度尼西亚，非洲。

**白斑散纹夜蛾 *Calloplistria albomacula* Leech (图版 XXXIII-14)**

*Calloplistria albomacula* Leech, 1900, Trans. ent. Soc. p. 111. (中国西部: Pu-tsu-fong, Chow-pin-sa)

*Eriopus albomacula*: Hampson, 1908, Cat. Lep. Phal. Br. Mus. 7: 553. —Warren, 1911, in Seitz, Macrolep. World 3: 195. —Chen, 1982, Het. Sin. 3: 266. —Chen, 1993, Ins. Hengduan Mts. p. 994.

翅展 26—32 mm。头部及胸部红棕色，额两侧有白斑，头顶及颈板大部黑色，中部各有一横白线，触角基节有白斑，雄蛾触角中部稍粗有鳞簇成齿形，中足胫节、距及第一跗节有长毛；前翅底色微黄，内、外区带桃红色，其余大部带黑色，基线白色，两侧黑色，外弯达 1 脉，内线黑色，两侧衬以白色，环纹窄斜，中央黑色，边缘白色，肾纹白色，中央有黑圈，外半带有红褐色，后端外侧有一小白斑，外线双线黑色，线间白色，亚端线白色，在 6—8 脉间为二内斜纹，4—5 脉间为外斜条伸至端线，4 脉后为细线，端线白色，在 4 脉处为外突齿，缘毛基部白色；后翅褐色；腹部褐色。

**分布** 广东、海南、四川。

**客散纹夜蛾 *Calloplistria exotica* (Guenée) (图版 XXXIII-15)**

*Eriopus exotica* Guenée, 1852, in Boisduval et Guenée, Hist. Nat. Ins. 6, 2: 294. (爪哇)

*Calloplistria exotica*: Moore, 1884—1887, Lep. Ceyl. 3: 60. —Holloway, 1989, Moths Borneo, p. 167, pl. 5, fig. 22; fig. 295 male genitalia.

*Eriopus exotica*: Hampson, 1908, Cat. Lep. Phal. Br. Mus. 7: 555, text fig. 127. —Warren, 1913, in Seitz, Macrolep. World 11: 162. pl. 19c.

翅展 30 mm。头、胸红褐带紫并杂有少许黑色；前翅红褐色，除中区后半外均带